

MODALITÀ DI POSA SISTEMA CAPPOTTO IN SUGHERO L.I.S.



INDICE

1. MODALITÀ DI POSA SISTEMA CAPPOTTO SINGOLO
2. USO DEI COLLANTI RASANTI E FINITURE PER CAPPOTTO SINGOLO
3. SPECIFICHE CON DESCRIZIONE PER CAPPOTTO SINGOLO
4. MODALITÀ DI POSA SISTEMA CAPPOTTO DOPPIO
5. USO DEI COLLANTI RASANTI PER CAPPOTTO DOPPIO
6. SPECIFICHE CON DESCRIZIONE PER CAPPOTTO DOPPIO

La presentazione mostra la posa del sistema cappotto in sughero L.I.S. per copertura singola e per copertura doppia distintamente con immagini di riferimento per il corretto posizionamento e fissaggio di entrambe le modalità.

MODALITÀ DI POSA SISTEMA CAPPOTTO SINGOLO

1) Prima di procedere alla posa è innanzitutto indispensabile accertarsi che il sottofondo sia planare compatto, pulito e privo di parti friabili o decoese, non trasudi umidità o sia ricoperto da un velo d'acqua superficiale. Se si posa su un vecchio intonaco accertarsi che questo sia perfettamente ancorato al supporto, in caso contrario, rimuoverlo. Eventuali vecchie pitture presenti devono essere tolte, oppure procedere alla piccozzatura della superficie e spolverare. Per l'applicazione dei pannelli su cemento armato o prefabbricato, accertarsi che non siano rimaste tracce di disarmante, in tal caso eliminare con solventi. Montare i pannelli a cortina (vedi schema).

2) Preparazione della pasta adesiva traspirante e stesura della stessa su tutto il pannello di sughero con l'utilizzo di una spatola dentata di idoneo spessore e non sulla parete (attenzione: non incollare i bordi, usare spatola americana dentata da 10 mm, preparare la colla con agitatore meccanico).

3) Posare e far aderire alla parete il pannello di sughero, pressare uniformemente e con forza fino al raggiungimento di una perfetta adesione su tutta la superficie, incollare i pannelli della prima fila tagliati a metà nel verso della lunghezza partendo dal basso e fissare con tasselli ad espansione, lasciando almeno 3 cm dalla quota marciapiede, il lavoro di posa deve effettuarsi su pareti in ombra o a girasole a colla fresca.

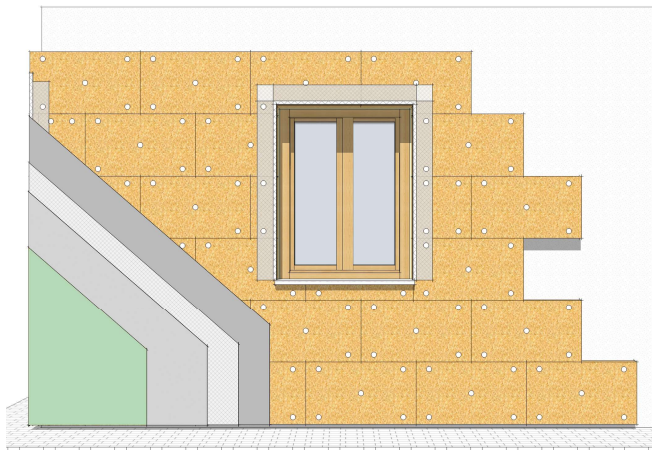
4) Stuccare i giunti del pannello con la stessa pasta adesiva traspirante, accertando la complanarità dei pannelli, altrimenti correggere con carte abrasive, raspe o altro.

5) In questa fase per i cappotti esterni o interni stendere il collante con apposita spatola dentata, annegare la rete nel collante e rasare con spatola dalla parte liscia. Se necessario effettuare una seconda rasatura.

6) Dopo l'asciugatura procedere alla finitura (interna o esterna) che può essere effettuata con intonaci a calce, con l'attenzione di non superare lo spessore massimo di 3 mm. Proteggere con scossalina ove non c'è la gronda. Applicare su tutti gli angoli del fabbricato, sulle porte e sulle finestre idonei paraspigoli in PVC. È consigliato inserire ulteriore fazzoletto di rete a 45° in corrispondenza degli spigoli delle aperture.

Si consiglia: di usare collanti, rasanti e reti da noi suggeriti per il buon esito del lavoro. Tutti i collanti vanno sempre usati a temperature superiori ai 5° centigradi. Per la tinteggiatura sono consigliate pitture traspiranti (calce o silicati minerali).

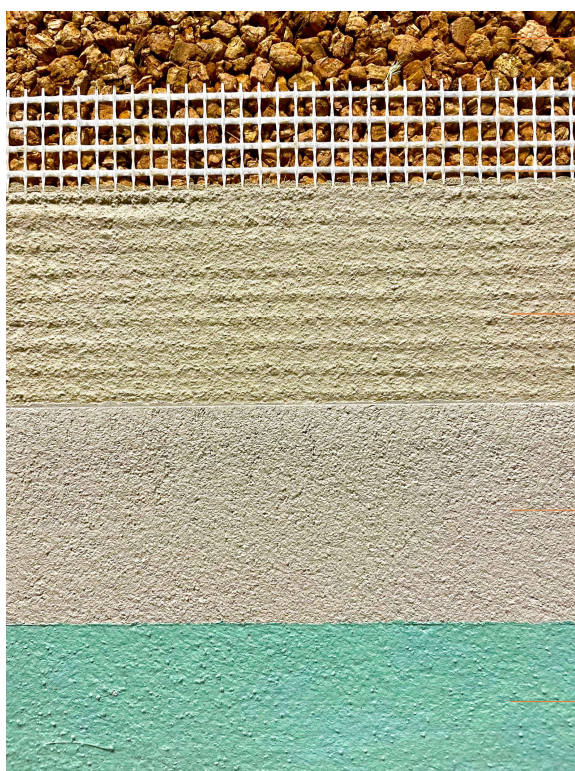




Descrizione img

USO DEI COLLANTI RASANTI E FINITURE – LINEA TRASPIRANTE PURA CALCE NHL 3.5

APPLICAZIONI	SLIM BIO/ SLIM K	MISCELAZIONE	COLLA FINITURA	ACCESSORI
<i>CAPPOTTO INTERNO ESTERNO</i>	<ul style="list-style-type: none"> • 4Kg/mq incollaggio pannello • 4Kg/mq rasatura • 2,5Kg/mq finitura 	Acqua q.b. seguire le indicazioni sul sacco	<p>GEOLIS Collante Rasante NHL 3.5 Sacco da 25 Kg</p> <p>NATURALIS Finitura NHL 3.5 Sacco da 25 Kg</p>	<p>Spatola dentata 7/10</p> <p>Tasselli da 7 cm a 21 cm</p>
<i>SOFFITTI E PORTICATI</i>				



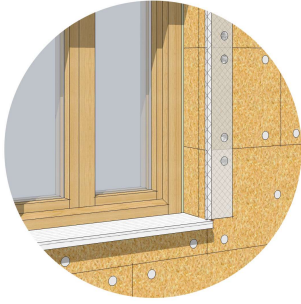
→ Pannello in Sughero L.I.S.

→ Rete

→ Geolis Eco Malta NHL 3.5

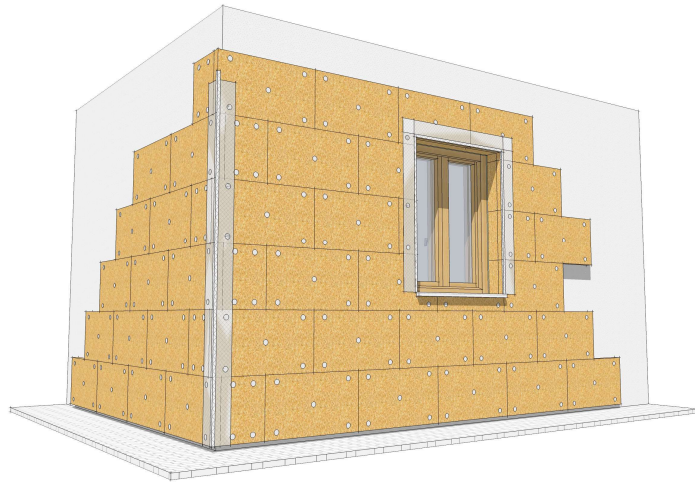
→ Naturalis Finitura NHL 3.5

→ Copertura con vernice

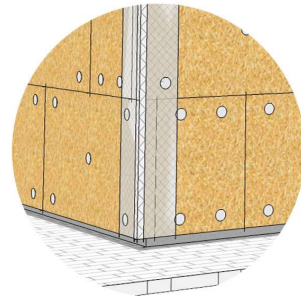


Dettaglio posa bordatura

Descrizione img



Dettaglio posa a terra



MODALITÀ DI POSA SISTEMA CAPPOTTO DOPPIO

1) Prima di procedere alla posa è innanzitutto indispensabile accertarsi che il sottofondo sia planare compatto, pulito e privo di parti friabili o decoese, non trasudi umidità o sia ricoperto da un velo d'acqua superficiale. Se si posa su un vecchio intonaco accertarsi che questo sia perfettamente ancorato al supporto, in caso contrario, rimuoverlo. Eventuali vecchie pitture presenti devono essere tolte, oppure procedere alla piccozzatura della superficie e spolverare. Per l'applicazione dei pannelli su cemento armato o prefabbricato, accertarsi che non siano rimaste tracce di disarmante, in tal caso eliminare con solventi. Montare i pannelli a cortina (vedi schema).

2) Preparazione della pasta adesiva traspirante e stesura della stessa su tutto il pannello di sughero con l'utilizzo di una spatola dentata di idoneo spessore e non sulla parete (attenzione: non incollare i bordi, usare spatola americana dentata da 10 mm, preparare la colla con agitatore meccanico).

3) Posare e far aderire alla parete il pannello di sughero, pressare uniformemente e con forza fino al raggiungimento di una perfetta adesione su tutta la superficie, incollare i pannelli della prima fila tagliati a metà nel verso della lunghezza partendo dal basso e fissare con tasselli ad espansione, lasciando almeno 3 cm dalla quota marciapiede, il lavoro di posa deve effettuarsi su pareti in ombra o a girasole a colla fresca. Posare e incollare il secondo pannello facendolo aderire al primo. Eseguire il fissaggio meccanico con tasselli ad espansione in PVC, affogati a filo dell'isolante all'interno del pannello (come da schema grafico) la tassellatura andrà eseguita in corrispondenza di tutti gli spigoli dei pannelli posizionati ad almeno 5 cm (5 tasselli per pannello)

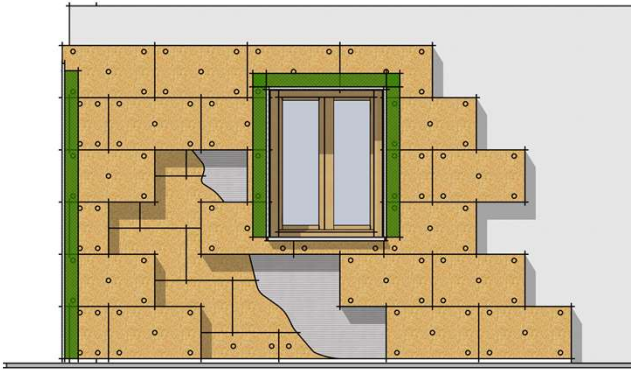
4) Stuccare i giunti del pannello con la stessa pasta adesiva traspirante, accertando la complanarità dei pannelli, altrimenti correggere con carte abrasive, raspe o altro.

5) In questa fase per i cappotti esterni o interni stendere il collante con apposita spatola dentata, annegare la rete nel collante e rasare con spatola dalla parte liscia. Se necessario effettuare una seconda rasatura.

6) Dopo l'asciugatura procedere alla finitura (interna o esterna) che può essere effettuata con intonaci a calce, con l'attenzione di non superare lo spessore massimo di 3 mm. Proteggere con scossalina ove non c'è la gronda. Applicare su tutti gli angoli del fabbricato, sulle porte e sulle finestre idonei parasigoli in PVC. È consigliato inserire ulteriore fazzoletto di rete a 45° in corrispondenza degli spigoli delle aperture.

Si consiglia: di usare collanti, rasanti e reti da noi suggeriti per il buon esito del lavoro. Tutti i collanti vanno sempre usati a temperature superiori ai 5° centigradi. Per la tinteggiatura sono consigliate pitture traspiranti (calce o silicati minerali).

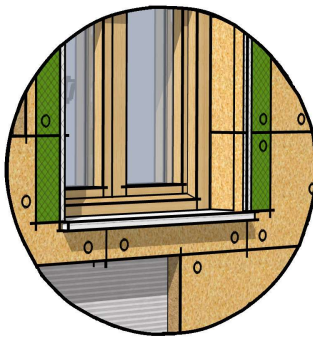




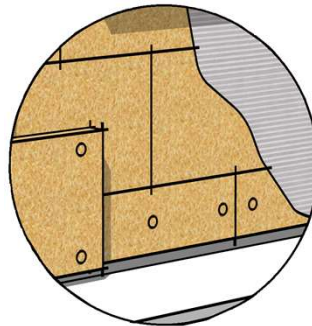
Descrizione img

USO DEI COLLANTI RASANTI E FINITURE – LINEA TRASPIRANTE PURA CALCE NHL 3.5

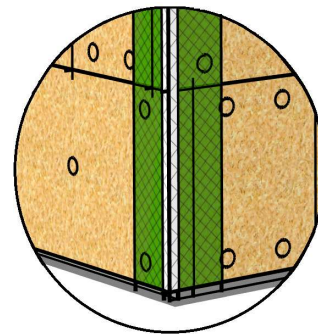
APPLICAZIONI	SLIM BIO/ SLIM K	MISCELAZIONE	COLLA FINITURA	ACCESSORI
<i>CAPPOTTO INTERNO ESTERNO</i>	<ul style="list-style-type: none"> • 4Kg/mq ca. incollaggio 1° Pannello • 4Kg/mq ca. incollaggio 2° Pannello 	Acqua q.b. seguire le indicazioni sul sacco	GEOLIS Collante Rasante NHL 3.5 Sacco da 25 Kg	Spatola dentata 7/10 Tasselli da 7 cm a 21 cm
<i>SOFFITTI E PORTICATI</i>	<ul style="list-style-type: none"> • 4Kg/mq ca. rasatura • 2,5Kg/mq ca. finitura 		NATURALIS Finitura NHL 3.5 Sacco da 25 Kg	



Dettaglio posa bordatura



Dettaglio posa doppio strato



Dettaglio posa a terra

Descrizione
posa
doppio
cappotto

